

**Vysoká škola obchodní v Praze, o.p.s.**

**Studijní obor: Cestovní ruch**

**Kokořínsko CHKO – analýza využití  
oblasti pro CR**

**Protected Landscape Area Kokořínsko –  
an Analysis of its Utilization for Tourism**

**Vypracovala: Jana Luňáková, Dis.**

**Vedoucí bakalářské práce: Ing. Eva Zbořilová**

Prohlašuji,

že bakalářskou práci na téma Kokořínsko CHKO – analýza využití oblasti pro CR jsem vypracovala samostatně.

Použitou literaturu a podkladové materiály uvádím v příloženém seznamu literatury.

V Praze, dne 21. 4. 2010

Podpis: .....

# Obsah

Úvod.....	4
1 Teoretická část.....	6
1.1 Vymezení oblasti .....	6
1.1.1 Přírodní poměry.....	6
1.1.2 Reliéf.....	6
1.1.3 Podnebí.....	7
1.1.4 Fauna .....	7
1.1.5 Flóra .....	8
1.2 Hospodářství.....	8
1.2.1 Zonace CHKO Kokořínsko .....	9
1.2.2 Monitoring oblasti .....	9
1.2.3 Půdy.....	10
1.2.4 Vodstvo .....	10
1.3 Historie Kokořínska.....	11
1.3.1 Lidová architektura .....	12
1.4 Památkové objekty .....	12
2 Praktická část.....	14
2.1 Analýza využití služeb v CHKO Kokořínsko .....	14
2.1.1 Ubytovací služby.....	14
2.1.2 Stravovací služby .....	14
2.1.3 Dopravní služby .....	15
2.1.4 Doplnkové služby.....	15
2.2 Turistické možnosti .....	15
2.2.1 Turistika .....	15
2.2.2 Pěší turistika .....	16
2.2.3 Členění tras pro pěší turistiku.....	16
2.2.4 Cykloturistika .....	16
2.2.5 Rekreace .....	16
2.3 Analýza využití oblasti Kokořínska .....	17
2.4 SWOT analýza CHKO Kokořínska.....	23
2.5 Partnerství v cestovním ruchu .....	27
3 Zhodnocení potenciálu Kokořínska pro cestovní ruch.....	31
Závěr.....	35
Souhrn .....	36
Summary .....	37
Seznam použité literatury.....	38
Seznam příloh.....	40

# Úvod

Cestovní ruch je v dnešní době již téměř nepostradatelnou součástí mnoha zemí, a to nejen u nás, ale v celém světě. Tato činnost přispívá k rozvoji jednotlivých míst, umožňuje vytváření nových pracovních míst, přináší tolik potřebné investice a v neposlední řadě zvyšuje životní úroveň.

Do této rozvíjející se sféry patří i Česká republika. Jako destinační země se stává stále zajímavější nejen díky kulturním a historickým památkám, ale také díky kráse její přírody, a to nejen pro domácí návštěvníky, ale samozřejmě i zahraniční. Česká republika nabízí spoustu zajímavých míst a různých chráněných oblastí či národních parků, které jsou rozlehlé a jejich délka je několik desítek či stovek kilometrů. Jedná se například o Krkonoše, Šumavu či Jizerské hory, ale nelze opomenout další regiony, které jsou méně rozlehlé, ale díky své kráse nabízejí téměř stejné uspokojení pro turisty. Je tedy důležité se na tyto celky zaměřit a snažit se je co nejvíce propagovat a zvyšovat jejich využití a kvalitu poskytovaných služeb.

Mezi tyto turisticky zajímavé regiony je zařazena také chráněná krajinná oblast Kokořínsko. Protože v tomto kraji vyrůstám od svého dětství, vybrala jsem si jej jako téma ke zpracování mé bakalářské práce. V celém okolí se nachází spousta zajímavých míst, jako jsou například hrady, zámky, zříceniny, rozhledny, zvoničky, kapličky či různé skalní útvary, ale především rozmanitá krajina s různorodou faunou a flórou. Každý útvar či stavba má své kouzlo a je spojena s více či méně zajímavou historií. Toto vše činí tento kraj právě tak krásný a zajímavý.

V současné době chráněnou krajinnou oblast Kokořínsko navštěvuje mnoho nových účastníků cestovního ruchu. Patří sem takoví nadšenci, kteří se sem třeba i několik let po sobě rádi vrací, což je velice důležité. Pokud mám být ale upřímná, na druhou stranu musím říci, že zde stále nejsou v příliš velkém měřítku nabízeny tolik rozmanité služby jako v jiných oblastech, což některé návštěvníky může odradit. Důležité však je, že se tento kraj neustále zlepšuje, rozvíjí, rozšiřuje a snaží se o zavádění nových a lepších služeb a zároveň se snaží co nejvíce chránit životní prostředí a přírodu kolem nás.

Cílem mé práce je zaměřit chráněnou krajinnou oblast Kokořínsko jako turistickou destinaci a na ní provést analýzu využití této oblasti. Zaměřím se především na využití jednotlivých základních poskytovaných služeb, jako je doprava, ubytování, stravování a jaká je zde návštěvnost, jaká jsou pro turisty nejvíce zajímavá místa a proč se sem rádi vrací. K tomu využiji metodu získání informací pomocí dotazníků, díky kterým budu schopna

provést další analýzu týkající se silných a slabých stránek, příležitostí a hrozeb této destinace. Díky průzkumům a vlastnímu šetření se dozvím, jak je tento kraj využíván a co by pomohlo jeho využití ještě více zlepšit.

Z těchto šetření tak bude více jasné, co v oblasti turistů a ostatní návštěvníci mohou očekávat. Práce bude i částečnou inspirací pro podnikatele, kteří by zde chtěli hledat svá nová místa a případně nějakým způsobem uplatnit své zkušenosti. Bude jim nastíněna problematika, která se zde vyskytuje, ale také osoby, které se ji snaží snižovat a činit tento kraj takový, jaký právě je – malý, ale krásný, příjemný a zůstávající v paměti.

# 1 Teoretická část

## 1.1 Vymezení oblasti

Chráněná krajinná oblast Kokořínsko<sup>1</sup> (CHKO) se nachází v Severních a Středních Čechách v okresech, které tvoří Česká Lípa, Litoměřice a Mělník. Byla vyhlášena v roce 1976. Celková rozloha činí 265 km<sup>2</sup>. Je součástí Polomených hor, jejichž oblast patří geologicky do Severočeské křídové tabule. Je budována převážně druhohorními mořskými usazeninami.

Celkový ráz krajiny je tvořen především pískovci. Díky zvětrávání zde vznikají útvary, jako jsou převisy, skalní brány, kamenné věže, jeskyně a asi nejznámější Pokličky, jež kryjí spodní, méně odolné vrstvy, které snáze větrají, a tak vytvářejí komolé kužele. Jsou to železité, tvrdé pískovce až slepence ve vrstvě čítající až jeden metr a představují poklice. Tyto části tvoří dohromady rozmanitá údolí, z nichž je nejznámější a nejdelší Kokořínský důl. V CHKO Kokořínsko se také nacházejí maloplošná, avšak zvláště chráněná území, do kterých se řadí pět přírodních rezervací a 16 přírodních památek.

### 1.1.1 Přírodní poměry

Protože je krajina pahorkatinného typu a je tvořena převážně pískovci, je možné její proměny charakterizovat do několika částí. Jedná se zejména o takzvané utváření zemského povrchu, který vzniká díky převaze kyselých kvádrovitých pískovců. Ty vytvářejí síť údolí, na jejichž krajích a hranách se vytvořila skalní města, pokličky, skalní okna či brány a jiné obdobné útvary. Jsou většinou takového rozsahu, které jen se jen těžko naleznou v jiné pískovcové oblasti v České republice.

### 1.1.2 Reliéf

Reliéf Kokořínska lze charakterizovat jako hustou síť kaňonových údolí. Mezi nejzajímavější část patří Polomené hory. Ty jsou tvořeny druhohorními mořskými usazeninami středního turonu. Tyto sedimenty jsou tvořeny hrubozrnnými kvádrovými pískovci, které byly postupem času rozlámány a v tabuli tak vznikla soustava puklin.

---

<sup>1</sup> viz Příloha č. 1

Pískovcové skály tak byly působením vnějších činitelů vytvarovány do různých tvarů. Nejvyšším bodem CHKO je vrchol Vlhošť (614 m n. m.) a nejnižší bod leží v nivě potoka Liběchovka u Želíz (175 m n. m.).

### **1.1.3 Podnebí**

Z hlediska klimatického se většina území CHKO Kokořínsko nachází v oblasti mírně teplé a vlhké. Průměrný roční úhrn srážek činí 500–650 mm, průměrná roční teplota dosahuje kolem 7,7–8,1°C. Zima bývá převážně mírná, sněhová pokrývka nebývá vysoká, v průměru dosahuje kolem 20 cm a netrvá déle než 60 dnů.

### **1.1.4 Fauna**

Díky vysoké různorodosti ekosystémů se krajina vyznačuje několika oblastmi typickými pro různé druhy živočichů počínaje vápnatými mokřady až po kyselé reliktní bory. V mokřadech se dají nejčastěji zahlédnout obojživelníci, jako jsou mlok skvrnitý, ropucha obecná, skokan hnědý, čolek obecný, čolek horský, rosnička zelená, skokan skřehotavý či užovka obojková. Tito živočichové se nacházejí zejména ve vlhkých údolích s vodními toky a nádržemi říčky Pšovky a jejich přítoků. Také se zde objevuje řada bezobratlých živočichů, kteří se nikde jinde v České republice nevyskytují.

Další skupinu tvoří vzácné druhy pavouků, ke kterým patří například slíďák, lovčík vodní či snovačka. Z brouků je to střevlík a tesařík pižmový.

V potoce Pšovka byly také zjištěny tři druhy raků. Nejvýznamnějším z nich je rak říční, jehož populace byla téměř zdecimována v letech 1998–1999 díky výskytu onemocnění takzvaného račího moru. V současné době je možné spatřit raka říčního pouze na horním toku Pšovky. Dalším druhem je rak pruhovaný nacházející se v dolním toku Pšovky. Tento rak pro naši přírodu bohužel nepřináší příliš mnoho užitku, protože vytlačuje naše původní druhy raků a zároveň na ně přenáší račí mor. Stále více a více se šíří proti proudu Pšovky na místa, která jsou uvolněna vyhynulým raketem bahenním.

Za zmínku stojí také takzvaná avifauna, do které se řadí dravci a sovy. Patří sem poštolka obecná, káně lesní, jestřáb lesní, krahujec obecný, sokol stěhovavý, puštík obecný, kalous ušatý, sýc rousný a nejvzácnější a největší výr velký.

## 1.1.5 Flóra

Původní společenstva byla dochována pouze v částech. Většina poloh byla následně odlesněna a tak získané pozemky byly využívány jako louky či zemědělské pozemky určené k obhospodařování. Zbylé lesy byly přeměněny na borové a smrkové monokultury. Celková plocha lesů činí 52 %, z čehož představuje borovice lesní 57 %, smrk ztepilý 18 %, buk lesní 5 %, dub letní a zimní 5,5 % a bříza bílá 5 %.

Ze vzácných a chráněných druhů rostlin se v zamokřených stinných údolích nachází zejména vachta trojlístá, kosatec žlutý, stulík žlutý, leknín bílý, lýkovec jedovatý, upolín evropský a plavuně jedlová. Z rostlin teplomilných na slunečných stráních je to například bělozářka větvitá, tařice skalní, hlaváček jarní či zvonek klubkatý.

## 1.2 Hospodářství

Oblast Kokořínska byla již odedávna zaměřena převážně na zemědělství, protože zde byly velice dobré přírodní podmínky pro pěstování. Celkový vývoj byl ovlivněn po druhé světové válce. Vlastníky půdy se stával stát a tak státní statky či zemědělská družstva zabírala velké pozemky. Do zemědělství začala zasahovat chemizace a těžká mechanizace. Ta měla za následek značné poškození životního prostředí a znečištění podzemní vody chemickými látkami.

Další velikou změnu přinesl rok 1989, kdy byla půda opět navracena původním vlastníkům. Tento zlom sice přispěl ke zpětnému zlepšení životního prostředí, ale protože zemědělcům klesla finanční podpora, klesly i počty zaměstnanců a množství obdělávané půdy.

V současné době se oblast Kokořínsko věnuje převážně zemědělství, lesnímu hospodářství a provozování myslivosti. Pěstuje se ječmen, pšenice, cukrová řepa a řepka olejka. Myslivosti se aktivně věnuje několik mysliveckých sdružení a obhospodařuje a redukuje chov spárkaté zvěře.

Vedle zemědělství bylo dříve velice rozšířené pěstování tyčkového chmele. Největšího rozsahu chmelnice dosáhly v první polovině 19. století. Na konci tohoto století došlo k rychlému úpadku díky změnám v technologii ve výrobě piva. Takzvaná odrůda „zelenáč“ zvaná také dubská byla nahrazena odrůdou „červenou“, žateckou. V dnešní době se chmelnice udržely v severní části CHKO.



Další zajímavou rozšířenou činností bylo ovocnářství, které produkovalo především třešně. Živočišná výroba byla zastoupena především chovem koní, ovcí a skotu.

Díky neustálému rozvoji služeb se tento kraj stává stále významnější pro cestovní ruch. Nejen z hlediska ubytovacích služeb, které jsou využívány ve velké míře ve vlastních objektech, ale i v oblasti stravování či ostatních sportovně rekreačních služeb.

### **1.2.1 Zonace CHKO Kokořínsko<sup>2</sup>**

Pojem zonace znamená rozdělení jednotlivých zón dle důležitosti ochrany přírody. Představují míru usměrňování lidské činnosti a její dopady na kvalitu daného území. Nejpřísnější ochranu má první zóna.

Zóny v CHKO Kokořínsko jsou rozděleny do čtyř pásem ochrany přírody:

#### **I. zóna**

Území, kde je zachovalá živá i neživá příroda. Podle toho jsou území podmíněna buď přirozeným vývojem, nebo umělým zásahem člověka. Rozloha I. zóny činí 2568,56 ha.

#### **II. zóna**

Tato zóna má vstřebávat rušivé vlivy na plochy I. zóny. Dále se snaží zlepšovat a obnovovat plochy s významnými přírodními složkami. Rozloha II. zóny činí 3612,85 ha.

#### **III. zóna**

Je téměř totožná se zónou předchozí, avšak ochrana je zde mírnější. Rozloha III. zóny činí 19761,33 ha.

#### **IV. zóna**

Do této zóny patří trvale zastavěná území či území, kde je provozována zemědělská činnost. Rozloha IV. zóny činí 1214,40 ha.

### **1.2.2 Monitoring oblasti**

V současné době v CHKO Kokořínsko probíhá takzvaný monitoring oblasti. Jedná se o činnost, která v oboru zoologie sleduje skupiny bezobratlých živočichů ve 42 vybraných tůních. Tyto tůně byly postupně vytvořeny od roku 1996. Jsou různě velké a jsou rozložené

---

<sup>2</sup> viz odkaz: <http://www.kokorinsko.ochranaprirody.cz/index.php?cmd=page&id=1637>

po celém území CHKO. Sledují se zde zejména vodní měkkýši, určité druhy hmyzu, jako je například jepice, vážka, ploštice, další brouci a zooplankton. Příležitostně je prováděno také mapování motýlů denních a nočních.

V roce 2008 byl monitoring zaměřen také na populaci vrkoče bažinného a vrkoče útlého v mokřadech Pšovky a Liběchovky. Hlavním cílem bylo zjistit, jak kosení ovlivňuje právě výskyt těchto významných druhů živočichů. Tato důležitá činnost se dále zabývala sledováním netopýrů a jejich zimovišť, obojživelníků či ještěrky zelené.

### 1.2.3 Půdy

V oblasti se vyskytuje několik druhů půd – jednak zpevněné horniny, jako jsou pískovce a opuky, jednak nezpevněné – spraše a váté písky. Nejvíce rozšířeným půdním typem je však hnědozemě, která tvoří 42,6 % všech půd oblasti a je významná pro zemědělství. Ilimerizované<sup>3</sup> půdy tvoří 39,3 % půd a nacházejí se ve vlhčích oblastech. Podzolové půdy se nacházejí na kyselých pískovcích a tvoří 16,44 % půdy. Černozemě zahrnují pouze 1,7 % půd a vyskytují se zejména na jihu. Patří mezi jedny z nejúrodnějších půd a jsou velice bohaté na humus.

### 1.2.4 Vodstvo

V území CHKO se nachází několik povodí, která jsou velice důležitá zvláště pro tvorbu různých přírodních prostředí. Mezi nejvýznamnější z nich patří toky Liběchovky (délka 25 km) a Pšovky (délka 31 km) a jejich přítoky. Právě v této oblasti jsou často ke spatření mokřady. Za jejich vznik mohou hojně výrony podzemních vod. Kromě těchto přírodních útvarů je možné spatřit i několik vytvořených vodních nádrží či tůní. Za zmínku stojí například tůň Kačírek, která má svůj přirozený původ.

Protože je CHKO součástí České křídové tabule, má velmi vhodné podmínky pro akumulaci podzemních vod. Tento jev je způsoben převážně písčitymi povahami sedimentů, které jsou dobře propustné. To má za následek také případy, kdy trvalé vodní toky či občasné přívalové deště nedotečou do toků vyšších řádů, protože se zde nacházejí místa, která mají otevřené poruchy, jimiž voda odtéká do podzemí. Díky propustnosti pískovců střídaných

---

<sup>3</sup> Ilimerizace je mechanický přesun především jílových částic prosakující vodou z horní části půdy do střední části profilu

nepropustnými vrstvami jílovitými, se zde vytvářejí velké zásoby podzemní vody tvořící důležitý zdroj pitné vody pro okresy Mělník, Česká Lípa a Litoměřice.

## 1.3 Historie Kokořínska

Historie CHKO Kokořínska sahá již do období starší doby kamenné. Osídlení lidmi dokazuje nález opracovaného valounu křemene z Liběchova. Postupem času byla nalezena řada předmětů používaná tehdejšími lovci. Jedná se především o jednoduché kamenné nástroje. V pozdější době lovce vystřídali zemědělci, kteří nejen chovali dobytek a pěstovali obilí, ale i zakládali sídliště s pevnými dřevěnými obydlími. Také se začala používat keramika a bronz.

Dalším významným obdobím bylo období příchodu Slovanů (6. století). Až do této doby bylo osídlení poměrně řídké.

V 11. a 12. století postupně vznikala trvalá sídliště na místech, kde se dnes nacházejí dosud zachované vesnice. Severní část takto osídlených oblastí se stala střediskem vlády rodu Ronovců. Jedním z nejvýznamnějších šlechticů byl Hynek Berka z Dubé, který byl majitelem nejen hradu Kokořín<sup>4</sup>, ale i hradů Jestřebí, Houska a Bezděz. Většina těchto významných památek byla v 15. století během husitských válek zničena a získala nové majitele. Na začátku 17. století byla většina majetku vrácena zpět do vlastnictví rodu Berků z Dubé.

Významným mezníkem byla také třicetiletá válka, která přinesla decimaci většiny obyvatelstva nejen díky bitvám, ale i morovým epidemiím. Tažení různých armád přineslo několik kulturních cenných památek. Ty vznikaly v podobě útočišť – skalní soutěsky, převisy, jeskyně, byty, které používali místní obyvatelé jako útočiště před vojsky.

Téměř vylidněný kraj byl později rozdělen do dvou částí. Severní část Kokořínska byla spíše německého charakteru, jižní a jihovýchodní zůstala česká. K vyhocení problémů mezi národy došlo až na konci druhé světové války, kdy byla bombardována Dubá a usedlosti byly zabrány přistěhovalci z českého vnitrozemí a Slovenska. Oblasti postupně chátraly a některé z nich dokonce úplně zanikly. K oživení došlo rozmachem chalupaření.

Historickým přelomem ve vývoji českých zemí se mělo stát budování železničních sítí. Protože bylo vybudováno jen pár krátkých úseků, nenarušil se tak ráz krajiny a zároveň neumožňoval žádnou změnu dopravních poměrů v oblasti. Tak zůstal zachován zemědělský charakter a mohla být vyhlášena chráněná krajinná oblast.

---

<sup>4</sup> viz Příloha č. 2

V první polovině 20. století nastaly první změny, mezi které patří úprava komunikací pro automobilovou dopravu, vznik kanalizací, budování mostků, vodovodů či vodojemů.

### **1.3.1 Lidová architektura**

Ve většině obcí se dochovalo veliké kulturní dědictví, tedy lidová architektura. Nejčastěji se v kraji vyskytují roubená stavení a hospodářské budovy (různé komplexy stodol, špýcharů, sklepů). Nejtypičtější stavbou je dům s trojdílnou dispozicí, na který navazuje hospodářská část s chlévy a stájemi. Tyto stavby jsou dokonale propojeny s přírodou. Lidé je mají čím dál více v oblibě a využívají je pro stálý pobyt na venkově nebo jako rekreační zařízení nejčastěji v době letních prázdnin. Často je možné spatřit stavby, které jsou nové a přitom přesně kopírují původní roubená stavení často z 18. a 19. století.

Později se začaly rozmáhat stavby zděných domů se štukovou výzdobou fasád. Celky, které byly nejvíce zachovalé, získaly statut vesnické památkové rezervace. Do těchto rezervací se řadí Dobřeň, Olešno, Nosálov a také vesnické památkové zóny Střezivojice, Jestřebice, Vidim a Sitné.

## **1.4 Památkové objekty**

Kokořínsko je pro svou bohatou přírodu a atraktivnost vyhledáváno především milovníky přírody. Památky mají hlubokou historii a svou jedinečností přilákají spoustu turistů. Většina skalních útvarů je pro svou krásu a oblíbenost využívána pro natáčení pohádek. Proto jsou tato místa neustále propagována. Mezi různorodé a nejnavštěvovanější památky patří:

### **1. Hrady**

Hradů<sup>5</sup> je v Kokořínském kraji široká škála. Mezi nejnavštěvovanější patří hrad Kokořín, který leží ve středu CHKO Kokořínsko.

### **2. Zámky**

Zámky<sup>6</sup> je možné také navštívit, avšak není jich zde takové množství jako hradů. Některé již několik let nejsou přístupné veřejnosti.

---

<sup>5</sup> viz. Příloha č. 3

<sup>6</sup> viz. Příloha č. 4

### **3. Skalní jeskyně a útvary**

Skalních jeskyní<sup>7</sup> je zde také rozmanitá škála. Některé jsou uměle vysekané, jiné vznikají přírodním zvětráváním pískovce<sup>8</sup> a tvoří různé útvary a bytosti

### **4. Prameny**

Prameny jsou velice důležitou součástí v této oblasti a to zejména proto, že se jedná o několik málo míst, kde se nalézá čistá pramenitá voda.

### **5. Mlýny**

Mlýnů se v kraji nalézá několik druhů. Od typických skalních vytesaných útvarů až po větší kamenné stavby. Své názvy získaly během válečného období či podle šlechtických rodin, které je vlastnily.

---

<sup>7</sup> viz Příloha č. 5

<sup>8</sup> viz Příloha č. 6

## **2 Praktická část**

### **2.1 Analýza využití služeb v CHKO Kokořínsko**

I přes skalnatá a kopcovitá údolí je CHKO ročně navštěvováno několika tisíci turisty. Pokud je terén k některým památkám nepřístupný, musí je například handicapovaní z prohlídky vynechat. Nemusejí však zoufat, protože přístupných míst je zde široká škála, takže své potřeby uspokojí téměř každý pouze s určitým omezením. Půvabná krajina, klidné a čisté prostředí, dlouhá údolí plná barevných stromů překvapí každého.

V tomto kraji jsou stezky a cesty značené Klubem českých turistů. Význam spočívá v lepší orientaci turistů. Trasy jsou značené tak, aby bylo jasné, kam je po trase možné dojít, co se dá po cestě shlédnout, kolik kilometrů trasa má a podle barevného značení je předem známo, zdali jsou pro náročné či naopak.

CHKO nabízí širokou a rozmanitou škálu nejen kulturních, ale také sportovních či poznávacích akcí či aktivit. Patří sem například velice oblíbená cykloturistika, agroturistika, příjemná rekreace a asi nejoblíbenější pěší turistika.

Možnosti využití volného času jsou široké, ale i přesto se musí dodržovat a dbát omezení a zákazů, protože se kraj nachází v chráněné zóně.

#### **2.1.1 Ubytovací služby**

Možnost ubytování poskytuje celá řada objektů. V níže položené části, kde se nacházejí spíše méně obydlené oblasti, jsou kempy, ubytování v různých srubech a penzionech, které nemají příliš vysokou ubytovací kapacitu. Naopak v místech, která jsou obklopena malými městy či městečky se nacházejí hotely s různými kategoriemi ubytování. Úroveň jednotlivých poskytovaných služeb se odvíjí od polohy zařízení a jeho vybavení.

#### **2.1.2 Stravovací služby**

Ve většině obcí se nachází stravovací zařízení. Jedná se převážně o malá restaurační zařízení či pouhé hostince a hospody. V letních obdobích turisté narazí na spoustu míst, kde se mohou osvěžit. Problém nastává v měsících zimních, kdy v Kokořínském kraji návštěvnost klesá. Majitelé tak nejsou schopni díky malému přílivu financí svá zařízení vést, a tak jsou služby značně omezené.

### **2.1.3 Dopravní služby**

Dopravní dostupnost je celkem dobrá, avšak určitým oblastem činí potíže. Jedná se zejména o malé vesnice, do kterých je možné dostat se hromadnou dopravou. Tuto dopravu zajišťují pouze autobusy. Ani vlaková spojení se zde nenacházejí (výjimku tvoří Lhotka a Mšeno). Do většiny obcí jezdí autobusy denně jen třikrát či čtyřikrát, někdy ani to ne. Situace odpovídá úrovni nejen kraje, ale i počtu obyvatel.

### **2.1.4 Doplnkové služby**

Doplnkových služeb není příliš mnoho, avšak je nutné říci, že se kraj neustále rozvíjí a poskytuje nové možnosti využití služeb. Zejména v blízkosti Kokořínského dolu se rozrůstají nová zařízení, která poskytují navíc služby, jako jsou koupaliště, tenisové kurty či jiné, převážně sportovně zaměřené aktivity.

## **2.2 Turistické možnosti**

### **2.2.1 Turistika**

Kokořínsko je již několik dlouhých let navštěvováno turisty téměř z celého světa. Nejvíce účastníků cestovního ruchu je možné potkat v Kokořínském dole, který tvoří hlavní dopravní tepnu k ostatním památkám a zajímavostem. Podle velikosti turistických stezek lze CHKO rozdělit do čtyř částí:

Severní část je nejchudší na turistické stezky. Hlavní oblast tvoří obce Skalka, Stvolíky, Holany a Dřevčice.

Druhou částí je oblast Dubé, která má značně hustou síť turistických stezek.

Nejvíce protkaná je oblast Mšena a Kokořínského dolu. Nachází se zde kolem 70 km značených tras. Dostat se tedy ze Mšena do Kokořínského dolu umožňuje hned několik pěších stezek nebo přímá silnice.

Poslední stezky patří oblasti povodí Liběchovky. Tyto trasy jsou nejchudší, proto je turisty využívána a navštěvována v nejmenším množství.

## 2.2.2 Pěší turistika

Tento styl cestování je asi nejvíce oblíbený a zároveň využívaný. Trasy jsou díky Klubu českých turistů velice dobře značené, některé tvoří i okruhy či naučné stezky. Zvláštní pozornost je věnována jejich popisu. Náročnost je zobrazena podle barevných značení v terénu, díky kterým je vidět, jak je trasa náročná a pro koho je určena. Protože je terén značně členitý, je nutné dbát zvýšené opatrnosti zejména při výstupu na skalnaté pahorky, fyzicky náročnější výstupy či frekventované silnice a úseky, kde by mohlo hrozit střetnutí s cyklisty.

## 2.2.3 Členění tras pro pěší turistiku

Trasy<sup>9</sup> pro pěší turistiku jsou značené Klubem českých turistů. Jednotlivě se od sebe odlišují podle barev, které určují jejich obtížnost. Trasy se dělí od nejméně náročných, které jsou vhodné pro méně zdatné turisty a lesní terén většinou tvoří pohodlné cesty až po trasy nejobtížnější zahrnující výstupy s různými převýšeními a délka trasy má charakter spíše celodenního cestování.

## 2.2.4 Cykloturistika

Pro nadšence, kteří nepreferují projít si Kokořínský kraj pěšky, se nabízí rozmanitá škála tras cyklistických<sup>10</sup>. Ty tvoří také samostatné celky, které se na sebe napojují nebo to jsou celé značené okruhy. Podle obtížnosti a stoupání si každý může vybrat trasu dle svého uvážení. Hlavním tahem je právě Kokořínské údolí, ze kterého dále vedou skutečně lesní značené trasy celou chráněnou krajinnou oblastí. Některé úseky čítají pár kilometrů, jiné celé desítky. Údolí je doslova protkáno cyklostezkami. V letním období je na Kokořínsku tedy velice rušno a většinu času je možné spatřit čím dál tím více nových nadšenců tohoto sportu.

## 2.2.5 Rekreace

CHKO je díky své atraktivnosti velice vhodná pro pobytové rekreace. Zejména obce Dobřeň, Jestřebice či Blatce jsou pro tyto účely využívány. Často je možné spatřit místa, ve kterých se pohybuje více rekreatantů, než trvale žijících obyvatel.

---

<sup>9</sup> viz Příloha č. 7

<sup>10</sup> viz Příloha č. 8, č. 9



## 2.3 Analýza využití oblasti Kokořínska

Hlavním cílem práce bylo zjistit, jak je oblast CHKO Kokořínsko využívána pro cestovní ruch a jaké jsou její klady, zápory, či které služby přináší či naopak jaké služby zde chybí a nedělají tento kraj tak zajímavým a atraktivním. Aby tyto otázky mohly být zodpovězeny, byla pro zpracování použita jedna z jednodušších metod, avšak velice osvědčených a pravdivých. Jedná se o metodu průzkumu pomocí dotazníků. První strukturovaný dotazník byl zaměřen na ubytovací zařízení a druhý byl určený pro samotné turisty<sup>11</sup>. Cílem bylo získat jednotlivé informace o poskytovaných službách a zjistit, v čem se ubytovací zařízení a turisté shodují a co jim naopak schází. Bohužel v Kokořínském kraji se nachází pouze deset ubytovacích zařízení<sup>12</sup>, z čehož informace pro zpracování analýzy poskytla pouze tři, a to s neúplnými informacemi, což neumožnilo samotnou analýzu provést.

V následující části je tedy uveden strukturovaný dotazník určený turistům. Tyto informace byly získány pomocí rozesílání dotazníků přes internet a osobním roznášením náhodně vybraným turistům, což zaručilo získání odpovědí hned na místě. Jednalo se o osoby ve věku od 25 do 60 let. I když by se díky věkovým rozdílům mohlo zdát, že odpovědi budou rozdílné, není to pravda. Překvapivá se může zdát zejména právě shoda preferencí. Po sečtení jednotlivých odpovědí byly pro lepší znázornění vytvořeny grafy. Procenta v grafech vždy vyjadřují počet turistů, díky jejichž odpovědím byly jednotlivé údaje v tabulkách zpracovány.

Celkem bylo zpracováno 16 dotazníků, z nichž jich bylo osobním kontaktem rozdáno devíti náhodně vybraným turistům a sedm rozesláno pomocí e-mailové pošty.

### Otázka č. 1

#### *Jaké ubytovací zařízení upřednostňujete?*

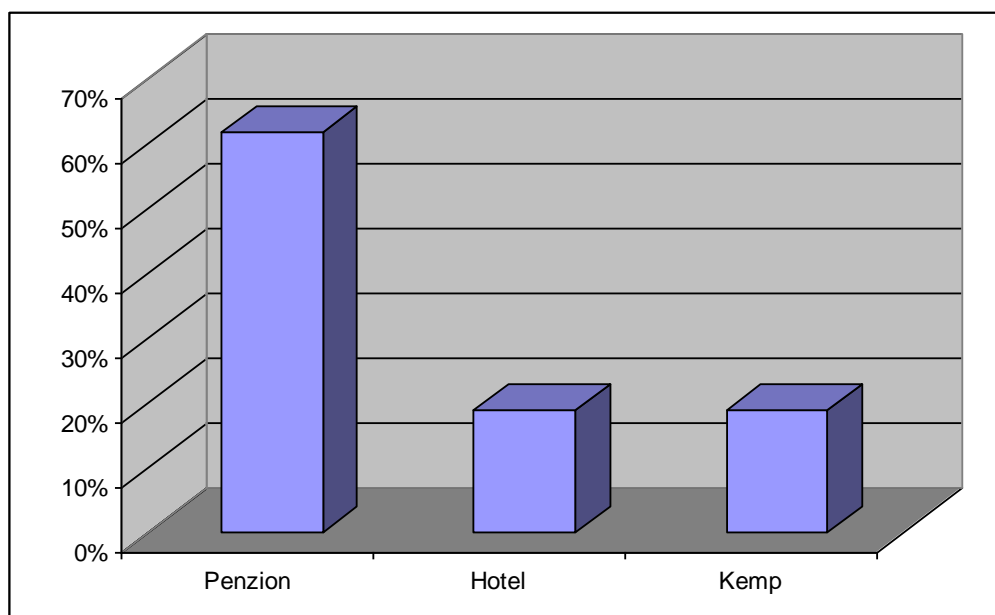
Respondenti měli možnost vybrat z šesti typů ubytovacích zařízení. Konečný výsledek, tedy procentuelní vyjádření tazatelů tvořilo 62 % pro penziony, 19 % pro hotely a 19 % pro kempy. Jak je vidět, někteří turisté pro své dovolené raději upřednostňují pohodlné a komfortní hotely, jiní dávají přednost spánku v kempu obklopeném lesem. Nejvíce jsou však upřednostňovány klasické a v této lokalitě tolik rozšířené penziony. Tyto stavby jsou útulné a charakteristické pro ráz krajiny.

---

<sup>11</sup> viz Příloha č. 10

<sup>12</sup> viz Příloha č. 11

**Graf 1 - Jaké ubytovací zařízení upřednostňujete?**



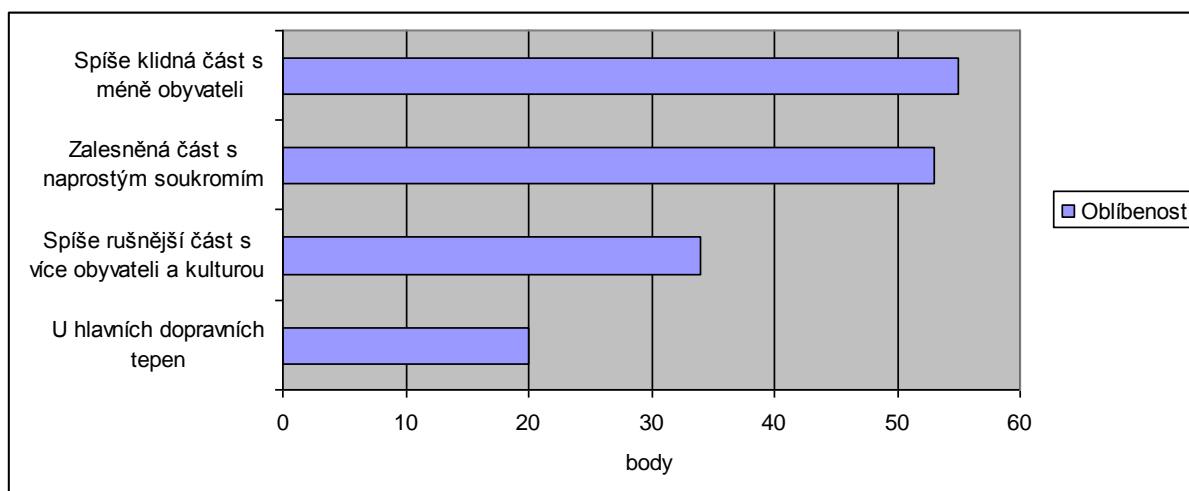
Zdroj: vlastní zpracování

## **Otázka č. 2**

***Kde by mělo být zařízení situované? Ohodnoťte dle Vašich priorit 1 pro nejoblíbenější až 4 po nejméně oblíbené.***

V této otázce bylo hlavním cílem zjistit, na jakých místech by se mělo ubytovací zařízení nacházet. Ze získaných odpovědí byla stanovena místa dle oblíbenosti:

**Graf 2 - Kde by mělo být zařízení situované?**



Zdroj: vlastní zpracování

Nejvíce turistů navštěvuje a upřednostňuje klidnou část v přírodě, kde nejsou nikým příliš rušeni a užívají si svou dovolenou a volné chvíle. Nacházejí se v místech, která jsou vhodná pro trávení volného času s dětmi, protože doprava v místech je velice nízká, a proto zde nehrozí žádné velké nebezpečí.

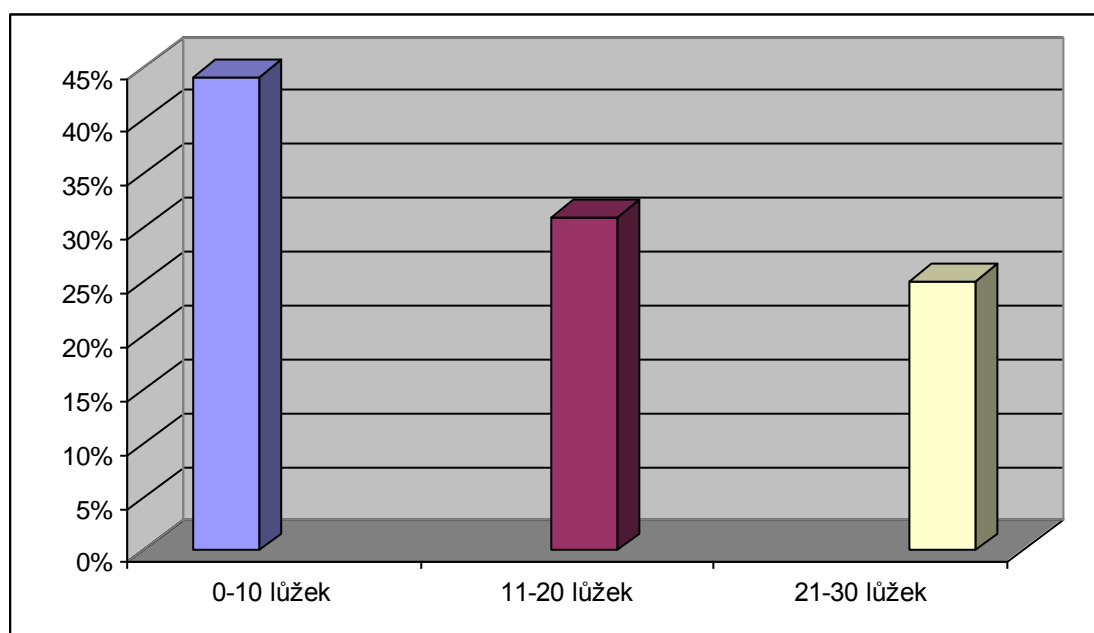
### **Otázka č. 3**

#### ***Jaká ubytovací kapacita Vám nejvíce vyhovuje v ubytovacím zařízení?***

Nejvíce oblíbená jsou ubytovací zařízení, kde je maximální kapacita 10 lůžek. Návštěvníci zde mají své zázemí a soukromí. Ubytovací zařízení je spíše rodinného typu, takže nikdo není rušen častým hlukem a spoustou turistů.

Na tuto otázku bylo možné si vybrat z šesti odpovědí. Respondenti preferovali pouze tři možnosti, a to následovně:

**Graf 3 - Jaká ubytovací kapacita Vám nejvíce vyhovuje v ubytovacím zařízení?**



Zdroj: vlastní zpracování

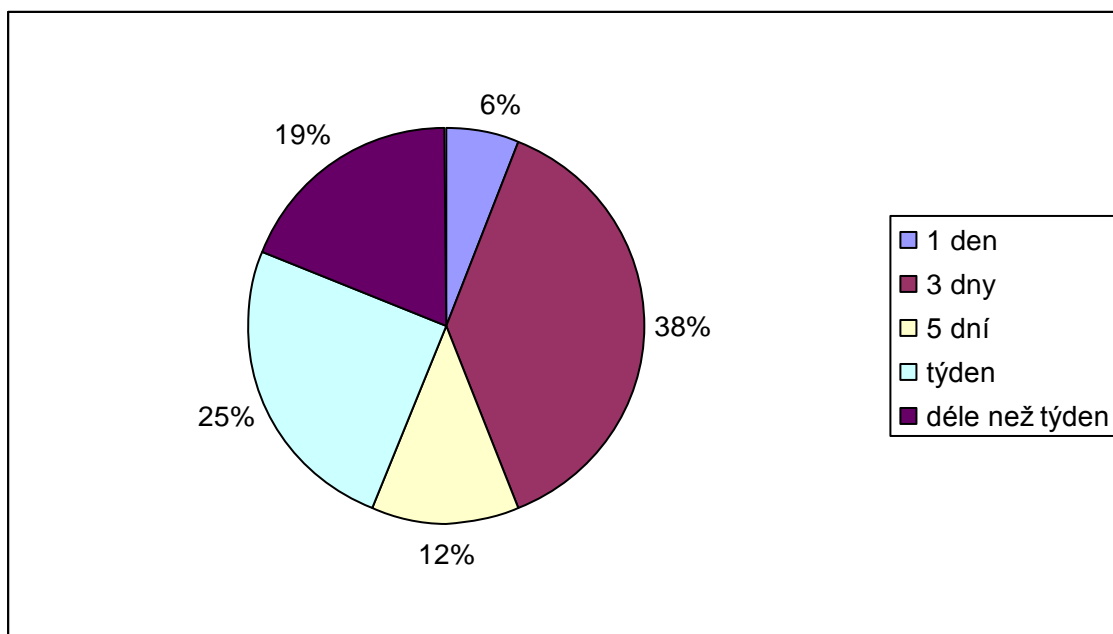
#### **Otázka č. 4**

##### ***Kolik dní jste v oblasti nejčastěji pobýval/a?***

Respondenti si mohli vybrat od jednoho dne do doby, která byla delší, než jeden týden. Zde již odpovědi byly různé a možnosti byly využity všechny. Graf znázorňuje počet respondentů (vyjádřený v procentech) a délku doby jejich pobytu v CHKO Kokořínsko.

Turisté se v dané oblasti či místě zdržují nejčastěji tři dny. Pro ubytování v CHKO Kokořínsko je to standardní a průměrná doba.

**Graf 4 - Kolik dní jste v oblasti nejčastěji pobýval/a?**



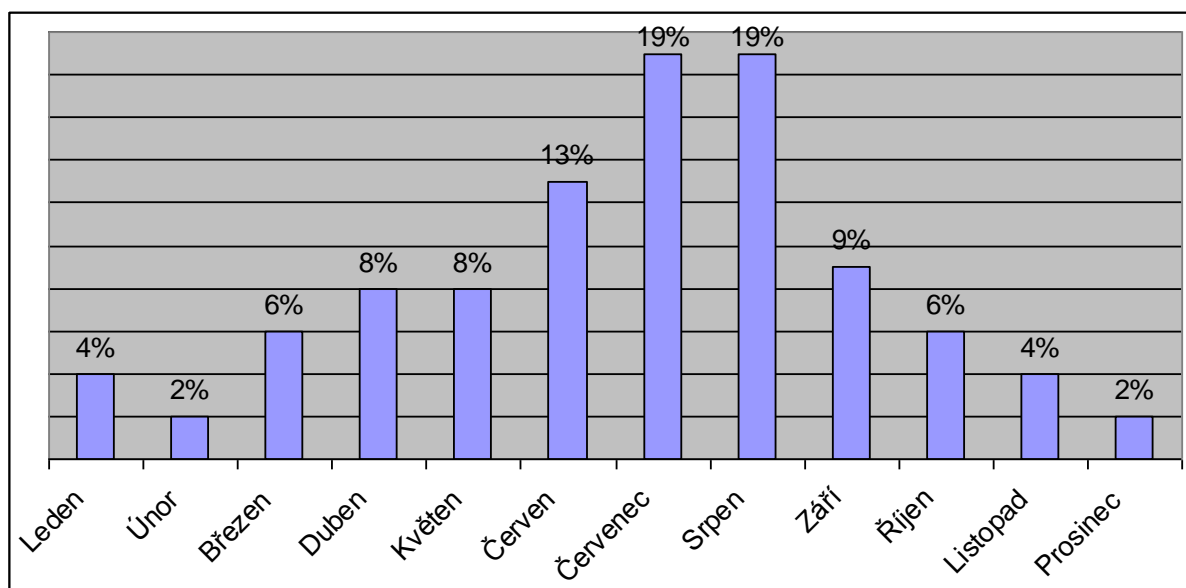
Zdroj: vlastní zpracování

#### **Otázka č. 5**

##### ***Které měsíce nejvíce využíváte k navštívení oblasti?***

Tato otázka nebyla vázána žádným omezením, co se týče počtu měsíců. Každý mohl uvést, jaké měsíce chtěl. Statistika ukázala, že nejvíce využívanými měsíci jsou měsíce v době letních prázdnin, kdy mají rodiny s dětmi více času a tráví tak společně svůj volný čas. Jaké měsíce jsou nejvíce a nejméně využívány, znázorňují grafy. Pokud se v oblasti nachází možnost ubytování i v zimních měsících, někteří zájemci je také velice rádi využijí.

**Graf 5 - Které měsíce nejvíce využíváte k navštívení oblasti?**



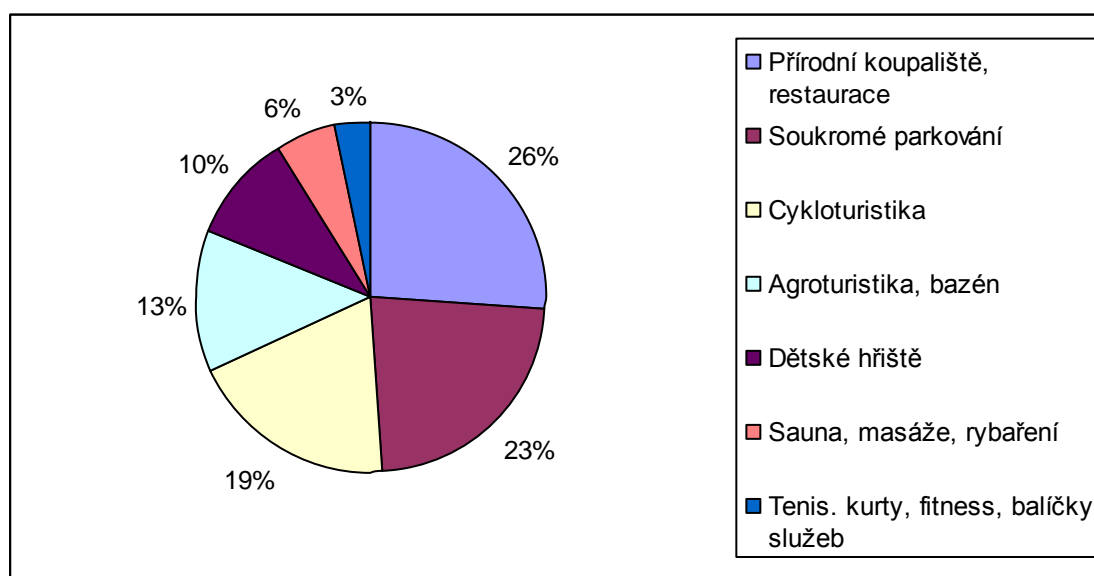
Zdroj: vlastní zpracování

### **Otázka č. 6**

#### ***Díky kterým službám jste dané zařízení a jeho okolí navštívil/a či navštěvujete?***

V otázce týkající se služeb v daném okolí či zařízení byly specifikovány nejčastější možnosti, které je zde možné využít. Ať už se jedná přímo o komplexní služby v ubytovacím zařízení či v jeho blízkém okolí, respondenti vybrali následovně:

**Graf 6 - Díky kterým službám jste dané zařízení a jeho okolí navštívil/a či navštěvujete?**



Zdroj: vlastní zpracování

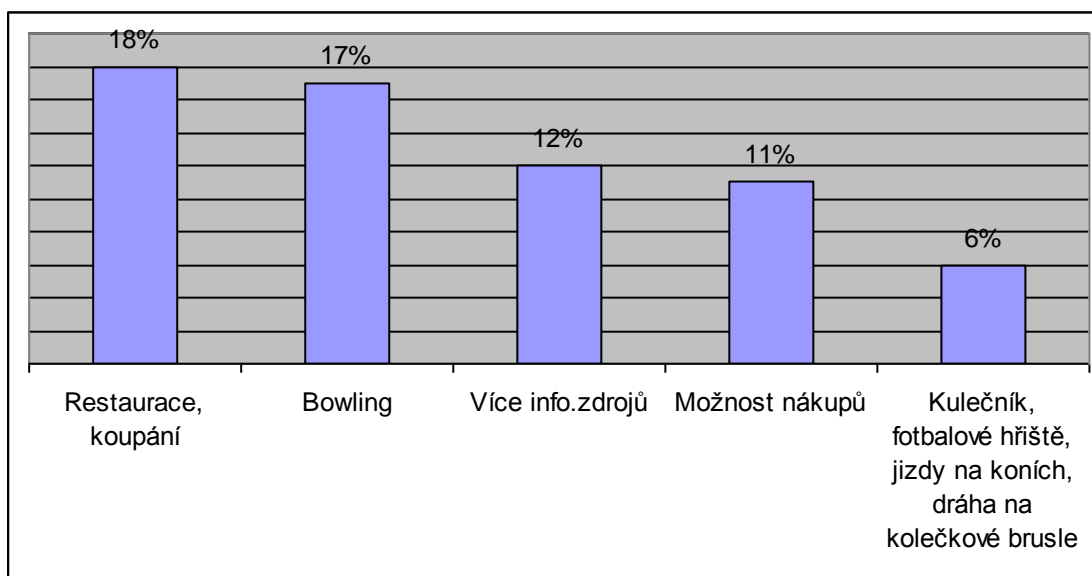
Jak je z grafu patrné, nejvíce účastníkům v krajině vyhovuje přírodní koupání, možnosti restaurací a soukromé parkování, které je v dnešní době preferováno asi všemi účastníky cestovního ruchu. Mít auto na dosah ruky a nemuset myslet na to, jestli bude druhý den na svém místě, velice zjednodušuje situaci všem, kdo dávají přednost vlastní automobilové dopravě.

### **Otázka č. 7**

***Jaké služby byste v kraji zlepšil/a? Čeho je zde pro Vás nedostatek či Vás to nějak omezuje?***

Odpovědi na tuto otázku byly velice odlišné a respondenti nebyli výběrem služeb nijak omezeni. Co by tedy v kraji zlepšili, uvedli sami dle svých potřeb a zkušeností, které zde získali. Analýza tedy vyšla následovně:

**Graf 7 - Jaké služby byste v kraji zlepšil/a?**



Zdroj: vlastní zpracování

Nyní by mohla nastat jistá spekulace o tom, zda otázky č. 6 a č. 7 nejsou v rozporu. V obou případech se na prvním místě objevily naprosto shodně restaurace a koupání. Je však nutné brát v potaz, že respondenti během vyplňování dotazníků byli v jednom daném zařízení, které jim pro poskytované služby vyhovuje, ale i přes to by rádi v okolí přivítali služby jiné a ve větším množství. Pokud tráví ráno a večer v zařízení, možnost stravování asi nepatří k otázkám, které by měli řešit, to by mělo být samozřejmostí. Pokud ale přes den cestují a

nemají přímou možnost stravování a musejí přemýšlet, kdy a jak se do daných zařízení dostanou, je to již veliký problém, který nemohou nechat jen tak vyplynout z dané situace.

Z průzkumu je vidět, že turisté navštěvují nejčastěji v červenci a srpnu menší penziony, které jsou pro tuto oblast typické. Tato ubytovací zařízení se zde vyskytují nejčastěji ve formě původních roubených stavení, která majitelé zrekonstruovali.

V okolí by návštěvníci uvítali větší počet přírodních koupališť a širší spektrum stravovacích zařízení či alespoň malých občerstvení.

Díky použité literatuře a položeným dotazníkům je možné následně určit SWOT analýzu. Jedná se o výčet silných (Strengths) a slabých (Weaknesses) stránek, příležitostí (Opportunities) a hrozeb (Threats) Kokořínska. Podle těchto souhrnů je možné posoudit, jak je oblast cestovním ruchem využívána, co by se mělo zlepšit a jakých chyb by se provozovatelé měli vyvarovat.

## **2.4 SWOT analýza CHKO Kokořínska**

### **Silné stránky**

- rozmanitost přírody
- skalní útvary
- zachovalá kultura
- tradice
- roubené domy
- spousta dochovaných památek, které jsou postupně restaurovány
- příliv zahraničních turistů
- pískovcová údolí a pískovce
- jedinečnost krajiny, která se jinde nenalézá
- CHKO
- omezení díky CHKO zvyšuje kvalitu přírody a krajiny
- vzácné druhy živočichů, rostlin, brouků
- společenské akce
- možnost a provozování rybolovu a myslivosti

- kraj zaměřený na agroturistiku, cykloturistiku
- oblast zejména pro pěší turistiku
- široké značení turistických a cyklistických tras
- využití pro natáčení pohádek
- neustále probíhající rekonstrukce ubytovacích zařízení
- vlastní dopravní dostupnost
- přírodní koupání
- hrady, zámky přístupné veřejnosti
- skalní útvary, jeskyně
- kvalita ovzduší, životního prostředí
- ubytování v klidné přírodě
- poskytování služeb- masáže, sauny
- opakovaná návštěvnost stejných turistů
- využívání obecně prospěšných společností za účelem podpory turistického ruchu
- většina zařízení tvoří penziony pro rodinný typ dovolené
- možnost ubytování s domácími zvířaty
- přístup do místních lesů bez omezení

### **Slabé stránky**

- špatná infrastruktura
- malá informovanost
- nízká propagace zařízení
- většina zařízení bez celoročního provozu
- restaurace a ubytovací zařízení s omezeným provozem
- málo zařízení poskytující služby pro cestovní ruch
- díky omezením zabránění rozšiřování některých podnikatelských subjektů
- nedostatek finančních prostředků na rozvoj a opravy



- nízká nabídka sportovních zařízení
- neudržování přírodních koupališť
- vandalství na některých památkách
- nízká možnost hromadné dopravní dostupnosti do kraje
- nemožnost získání vlastního průvodce po kraji
- žádná informační centra
- nízká spolupráce s obcemi
- nedostatek kvalitního personálu
- absence jazykových znalostí
- přetíženost zařízení v letních měsících
- minimální využití zařízení v zimních měsících
- stále častější odklon od dodržování tradic a zvyků
- ústup mladých lidí z venkova
- omezené nákupní podmínky nejen pro turisty, ale i rezidenty
- malá spolupráce s CHKO
- malá nabídka balíčků služeb
- zchátralost některých stavení
- znečišťování životního prostředí turisty
- nedodržování zákazů a nařízení
- nárůst krádeží

### **Příležitosti**

- větší propagace míst, památek
- zvýšení a větší rozmístění ubytovacích a stravovacích zařízení
- tisk letáků, map
- využívání dotací z EU na revitalizaci památek
- větší spolupráce s CHKO

- větší využití internetu k propagaci
- zájem obyvatel měst a zahraničních účastníků o pobyty na venkově
- nabízení různých balíčků služeb
- zvýšení nabídky služeb zaměřené pro mládež, rodiny s dětmi, seniory
- restituce památek původním šlechtickým rodům

### **Hrozby**

- konkurence okolních CHKO a krajů
- nízká návratnost investic – zánik soukromých zařízení
- rostoucí věk obyvatelstva a odklon do měst
- vandalismus, krádeže
- nešetrné zacházení s přírodou a přírodním bohatstvím
- nízká návštěvnost
- kriminalita

Podle koordinace cestovního ruchu vždy záleží na tom, jaké bude mít dopady na okolí. Pokud bude realizace správně řízena a budou akceptovány požadavky nejen rezidentů, ale i turistů, lze očekávat, že přínosy budou pozitivní. Jedná se o dlouhodobé náročné plánování, které se bude snažit trvale zachovat udržitelný rozvoj destinace. Naopak neúspěšné řízení managementu a špatná volba partnerství může zapříčinit nejen odliv turistů, ale i znechucení a nezájem místních obyvatel a podnikatelů při spolupráci.

### **Pozitivní dopady cestovního ruchu**

- rozvoj dopravy, kultury, stavebnictví, obchodu, bankovníctví a sportu
- zvyšování zaměstnanosti
- plynoucí příjmy ze zahraničí
- revitalizace území, památek
- revitalizace hospodářsky méně vyspělých území

### **Negativní dopady cestovního ruchu**

- znečišťování přírodního prostředí
- nepřiměřené využívání přírodních zdrojů
- vymírání rostlinných a živočišných druhů
- vysoké náklady

## **2.5 Partnerství v cestovním ruchu**

Partnerství je neopomenutelnou součástí cestovního ruchu. Jedná se o subjekty, které mají společný cíl a dlouhodobě jej naplňují. Patří sem zástupci z podnikatelského, veřejného i neziskového sektoru. Všichni by si měli být rovni a to i bez ohledu na velikost zisku či zapojení do partnerství. Každý by měl stejně nést rizika i přínosy. Veškeré funkce by měly procházet všemi činnostmi počínaje plánováním, tvorbou strategií a dokumentů až po samotnou realizaci a hodnocení výsledků. Výběr jednotlivých subjektů většinou závisí na různých doporučeních či známostech, o kterých se předem ví, že mají vhodné zdroje. Důležité je zaměřit se na zástupce, kteří mají dobré znalosti a zkušenosti.

Protože CHKO Kokořínsko není díky své rozloze příliš rozsáhlé, v práci budou uvedeny nejběžnější a nejvíce využívané subjekty, které by do partnerství mohly zasahovat.

### **Obce**

Jedná se o místa, která často slouží jako informační centra. Hájí zájmy veřejnosti a jsou dobrým příkladem pro inspiraci. Poskytují informace pro turisty, poradenství, vzdělávání, ale také vytvářejí databáze svých potenciálních partnerů. V Kokořínsku většina obcí k podávání informací neslouží ani není zařízena, neboť je to finančně náročné a oblast není po celý rok tolik turisticky využívána.

### **Informační centra**

Prostor, který je určen zejména pro propagaci jednotlivých míst, ale také pro získávání informací od turistů díky dotazování či vyplňování dotazníků. Tato centra plní funkci zprostředkovatele mezi klientem a poskytovatelem služby. Důležitá je především kvalifikace, získané zkušenosti a chování pracovníků na těchto pracovištích. Správně a srozumitelně poskytnuté informace jsou základem pro získávání a rozvoj cestovního ruchu. Hlavním cílem

je aktualizace informačních systémů, vytváření databází, propagace zajímavých míst a spolupráce a komunikace s ostatními informačními centry.

Bohužel v samotné CHKO Kokořínsko nejsou tato centra příliš rozvinutá. Náklady na vedení jsou vysoké, proto tuto činnost v některých případech zabezpečují samotné obce a obecní úřady či nejčastěji přímo navštěvované památkové objekty.

### **Podnikatelé**

Podnikatelé nejsou častou součástí partnerství, protože jejich základním motivačním prvkem je dosažení zisku. Znamená to tedy, že se účastní jen tehdy, pokud jim činnost přinese zvýšení zisku. Dalším problémem je, že někteří zástupci neznají zákonitosti fungování trhu cestovního ruchu, nemají zájem zjišťovat informace o nových trendech ani neznají plány na krajské a celostátní úrovni.

### **Média**

Dnes je jednoduché představit si, co pojem média znamená. Je to jakási nepostradatelná součást cestovního ruchu, díky které se organizace snaží své služby propagovat různými způsoby. Veřejnost, partneři, ale i spolupracovníci musí být neustále informováni o každodenní činnosti. V CHKO Kokořínsko jsou využívána zejména tisková média, jako jsou místní zpravodaje, regionální přílohy, noviny, časopisy, letáky, televize, rozhlas, rádia a také samozřejmě internet, kde je nejvíce informací. Pokud má být tato lokalita neustále v povědomí turistů, musí být služby a produkty neustále rozesílány veřejnosti.

### **Místní obyvatelé**

Místní obyvatelé jsou nedílnou součástí cestovního ruchu, protože z navštěvovaného okolí pocházejí a nikdo region nezná tak dobře jako oni. Nevýhodou však je, že právě tyto osoby budou potřebovat školení, protože nemají tolik zkušeností jako samotní partneři.

### **Kulturní zařízení**

Kultura je jedním z důvodů, proč si turisté dané místo vybírají. Protože je Kokořínsko tak malé, jsou jediným kulturním vyžitím slavnosti obcí, malá divadelní představení v letních měsících či náhodné výstavy obrazů a fotografií. Za velkými divadelními představeními, festivaly či tanci musí účastníci cestovního ruchu přejet do okolních měst, která jsou na tyto příležitosti zařízena.

## **Správy chráněných území (CHKO)**

Do této skupiny patří samotné CHKO Kokořínsko. Jak zní ze samotného názvu, odborníci i dobrovolníci se zaměřují především na programy související s ochranou a revitalizací krajiny a chráněných území, protože velice dobře znají místní krajinu a její možnosti.

Jak je vidět z výše uvedených subjektů, partnerství je založeno na vzájemné spolupráci a koordinaci cestovního ruchu, které není vůbec jednoduchou záležitostí. Pokud jsou aktivity dobře naplánovány, plynou z nich následující přínosy pro jednotlivé sektory:

### **Přínosy partnerství v cestovním ruchu**

- zvyšování vzdělanosti a informovanosti
- spolupráce s jinými sektory
- společné sdílení rizik
- koncentrace prostředků pro realizaci cílů
- zohlednění zájmů všech sektorů

### **Přínosy partnerství pro soukromý sektor**

- zlepšení image
- trvalý růst
- rozhodování ve veřejné správě
- zvýšení konkurenceschopnosti
- získání nových zkušeností
- lepší informovanost
- lepší komunikace
- přilákání nových zákazníků
- profesní růst
- získání nových partnerů pro obchodní činnost

### **Přínosy partnerství pro veřejný sektor**

- financování aktivit z fondů EU
- získání nových zkušeností
- získání nových postupů
- lepší komunikace
- zrychlení rozvoje infrastruktury
- využívání finančních prostředků
- zlepšování úrovně poskytovaných služeb
- podpora vzdělávání
- spolupráce s jinými sektory

Jednotlivá spolupráce tedy závisí na velikosti krajů či regionů, na kvalitě poskytovaných služeb a na ochotě subjektů spolupracovat v partnerství. Každý musí sám posoudit, zda pro něho účast v takovéto situaci bude přínosná alepší jeho postavení nebo rozvine zkušenosti či naopak.

### **3 Zhodnocení potenciálu Kokořínska pro cestovní ruch**

Z výše uvedených údajů a analýz lze říci, že CHKO Kokořínsko je díky své malebné přírodě neustále objevováno novými zájemci, kteří tento kraj obdivují. V některých částech se nacházejí nově zrekonstruované budovy, které nabízejí ubytování, stravování a jiné společenské, zábavné či kulturní akce, v jiných částech jsou vidět pouze zchátralá stavení. Ta v současné době bohužel nemají žádnou budoucnost, protože se jich nynější majitelé nechtějí vzdát. Buď je chtějí opravit, ale finance na ně nemají nebo požadují příliš vysoké finance za jejich prodej. Nesmyslné částky neodpovídající jejich stavům. Občas není možné pochopit, proč je nechávají chátrat, když na jejich rekonstrukci peníze stejně nemají nebo je nechtějí použít.

Tento příklad patří zejména Kokořínskému dolu, kde tento krásný kraj kazí bývalé koupaliště a restaurace. Jelikož tento komplex dnes už vlastně téměř zřícených, zničených, rozbořených a zchátralých objektů náleží nejméně pěti vlastníkům, je zřejmé, že dohoda o finančním vypořádání je velice složitá. Tato část může být považována za tu stinnou.

Opakem těchto stinných stránek jsou podnikatelé, kteří se tento kraj snaží doslova postavit na nohy a již několik let plánují a uskutečňují nákladné a náročné projekty pro obnovu některých zařízení určeným právě pro rekreace a dovolené.

Mezi takové patří například pan Jarmil Špaček, který získal díky restitucím zpět do vlastnictví hrad Kokořín. Právě on je zde zmíněn, protože o hrad s velikou trpělivostí pečuje a získané investice vkládá na údržbu a opravu hradu. Bohužel, pokud je vzata v úvahu investiční stránka z hlediska dotací, každý náruživý podnikatel bude zklamán. V roce 2009 činil počet návštěvníků hradu Kokořín 39 992. Jejich přínos ze vstupného pro hrad Kokořín činil zhruba 1 300 000 Kč. Bohužel je nutné zmínit, že plánované investice na opravu hradu činí 3 000 000 Kč. Dotace ze státního rozpočtu či Evropské Unie na hrad Kokořín nečiní díky soukromému vlastnictví žádný příspěvek. Jedinou „směšnou“ částku, která by mohla přijít v úvahu, by byla dotace od rozpočtu z kraje a to v maximální výši 40 000 Kč, což znamená, že nepokryje ani náklady na stavební projekt, jehož částka byla stanovena na 70 000 Kč. Jak je na tomto příkladu možné vidět, ne každé podnikání v této oblasti je pro podnikatele přínosné a výdělečné. Ne vždy je možné počítat se zisky a finančními příspěvky či dotacemi.

Další významnou a důležitou osobou je pan Jaroslav Kroužek, který má v Kokořínském kraji zásluhy skutečně největší. Díky jeho působení byl v roce 2005 zrekonstruován penzion Roubenka, který je již několik let celoročně v provozu. Jeho rekonstrukce byla provedena zejména kvůli propagaci cestovního ruchu a snahou bylo přilákat více turistů a informace o tomto kraji rozšířit širší veřejnosti. Každý si asi říká, že tato rekonstrukce byla uskutečněna hlavně díky dotacím. Bohužel v této situaci je opak pravdou. Celkové potřebné finance činily zhruba 20 000 000 Kč, z čehož příspěvek z fondu obnovy kulturních památek činil „pouhých“ 100 000 Kč. Další a velice důležitá zmínka patří celkové rekonstrukci hotelu Vyhlička a revitalizaci v areálu umístěné restaurace Pobuda – nacházející se přímo pod hradem Kokořín. Ta započala v roce 2009 a v provozu schopném stavu by měla být v polovině roku 2011. Jedná se o velice náročnou celkovou rekonstrukci, jejímž výsledkem by měl být fungující tříhvězdičkový hotel se 42 lůžky a dvěma speciálně upravenými bezbariérovými lůžky. Je tedy nutné podotknout, že zejména díky panu Jaroslavu Kroužkovi se hlavní „centrum“ Kokořínska neustále rozrůstá a opravuje. To je jeden ze základních kroků, proč sem turisté jezdí. S tím vším je zároveň nabízeno neustále více a více služeb. Spolupracovníci se snaží zavádět služby, které turisté požadují, a po kterých se shánějí a mají o ně zájem. Součástí tohoto projektu bude také nabídka balíčků a víkendových pobytů.

Další pomůckou pro rozvíjení tohoto kraje je partnerství a propagace cestovního ruchu. Tato část má prozatím velice nízkou úroveň. Ani na okraji ani ve středu jedné z nejkrásnějších chráněných oblastí se nenacházejí žádná informační centra – pokud nebereme v úvahu například informační centrum v Mělníce či ve Mšeně. Propagace je velice nákladná a složitá a pro tento malý kraj není tedy výhodou tisknout kvanta letáčků a prospektů či map. Další nevýhodou jsou také neúplné informace či jejich nekompletnost. Co turisty zajímá, si najdou z různých vyprávění, doporučení či internetu, ale komplexní informace o pěších či turistických stezkách, možnostech ubytování, stravování či sportovních akcí musí často hledat na několika různých stránkách, což je dost obtížné. Zároveň je nutností telefonicky ověřovat aktuálnost stránek a jejich informací. Velikým záporem je tedy propagace daných míst. Jak tedy přilákat více turistů a udržet si trvale udržitelný rozvoj v Kokořínsku opět pomůže vyřešit pan Jaroslav Kroužek během následujícího roku.

Součástí revitalizace hotelu Vyhlička je také plán vzniku informačních kiosků, kde budou poskytovány zdarma informace všem turistům, kteří danou oblast navštíví. Dalším a skutečně obrovským oživením a novou turistickou atrakcí bude také vyhlídkový vláček, jehož prepokládána trasa povede při cestě mezi Kokořínským Dolem, hradem Kokořín a obcí Kokořín a další trasa bude přes Kokořínský Důl, Pokličky a Ráj. Pro úplnost informací je



nutné zmínit opět výši investic. I přesto, že je hotel právě ve výstavbě, předpokládané investice činí zhruba 65 000 000 Kč bez DPH. Do této částky je zahrnut také plán revitalizace restaurace Pobuda v Kokořínském dole, informační kiosky a výletní vláček. Příspěvek ROP<sup>13</sup> činí 40 %. Všechny vlastní zdroje jsou bez úvěrové vlastní prostředky.

V rámci těchto projektů je nutné zmínit také samotné partnerství, které rekonstrukce podporuje a napomáhá jim. V tomto případě jsou partnery<sup>14</sup> obec Kokořín, Sdružení obcí Kokořínska, Základní škola Mšeno, Tělocvičná jednota Sokol Mšeno, obec Nebužely a Regionální rozvojová agentura Střední Čechy. Každý z nich má svá specifika a je vázán jinými podmínkami. Partner projektu obec Kokořín se dále zavazuje zajistit v provozní fázi projektu dostupnost poskytnutých informačních a propagačních materiálů projektu „Revitalizace areálu hotelu Vyhlídka v Kokořínském Dole“ turistické veřejnosti v obci Kokořín. Partner projektu Sdružení obcí Kokořínska se zavazuje zajistit v provozní fázi projektu dostupnost poskytnutých informačních a propagačních materiálů projektu „Revitalizace areálu hotelu Vyhlídka v Kokořínském Dole“ turistické veřejnosti v turistických informačních střediscích v členských obcích. Základní škola Mšeno se zavazuje v provozní fázi projektu spolupracovat s partnerem při propagaci společného produktového balíčku- poskytnutí prostor pro sportovní a kulturní aktivity ve všech nově vzniklých propagačních materiálech. Tělocvičná jednota Sokol Mšeno se zavazuje v provozní fázi projektu spolupracovat s partnerem při propagaci společného produktového balíčku- aktivity na umělé lezecké stěně ve všech nově vzniklých propagačních materiálech. Obec Nebužely se zavazuje zajistit v provozní fázi projektu dostupnost poskytnutých informačních a propagačních materiálů projektu „Revitalizace areálu hotelu Vyhlídka v Kokořínském Dole“ turistické veřejnosti v obci Kokořín a Nebužely. Regionální rozvojová agentura Střední Čechy se zavazuje zajistit dostupnost poskytnutých informačních a propagačních materiálů projektu „Revitalizace areálu hotelu Vyhlídka v Kokořínském Dole“ turistické veřejnosti v prostorách RRA<sup>15</sup> Střední Čechy.

Jak je možné vidět, podnikání v Kokořínském kraji si mohou dovolit pouze podnikatelé, kteří již mají určité zkušenosti a vědí, jakým způsobem a kde mají začít. Je jedno, zdali se jedná o celkové rekonstrukce, dědictví či nové postavení stravovacího či ubytovacího zařízení, otázkou stále zůstává, co udělat pro to, aby podnik dle daných představ

---

<sup>13</sup> ROP – Regionální operační program

<sup>14</sup> Zdroj: Interní materiály jednatele společnosti Jaroslava Kroužka

<sup>15</sup> RRA – Regionální rozvojová agentura

prosperoval a dokázal ze začátku pokrýt minimálně náklady na provoz. Dobrý podnikatel, který jde za svým cílem má šanci se na Kokořínsku uchytit, sklízet úspěchy a udržet si tak své dobré jméno v paměti nejen domácích, ale i zahraničních turistů.

**Tabulka 1 - Rozdělení financí na výstavby**

<b>UBYTOVACÍ ZAŘÍZENÍ</b>	<b>CELKOVÉ NÁKLADY</b>	<b>PŘÍSPĚVKY</b>	<b>VLASTNÍ ZDROJE</b>
<i>Hotel Vyhlídka Restaurace Pobuda</i>	65 000 000 Kč	26 000 000 Kč	39 000 000 Kč
<i>Penzion Roubenka</i>	20 000 000 Kč	100 000 Kč	19 900 000 Kč

Zdroj: Vlastní zpracování

## Závěr

Tato bakalářská práce byla zaměřena na analýzu využití oblasti CHKO Kokořínsko jako turistické destinace. Malebný a oblíbený kraj jsem si vybrala proto, že v jeho středu bydlím od svého narození, a proto pro mě bylo jednoduché získat potřebnou literaturu o zmapované oblasti. Informace, které jsem pro zpracování práce použila, jsem získala z odborných publikací a internetových stránek zaměřených na kraj Kokořínsko. Část materiálů mi poskytl také pan Jarmil Špaček – kastelán hradu Kokořín, kterému byl hrad díky restitucím opět navrácen.

Hlavní cílem práce bylo zjistit, jak je CHKO Kokořínsko atraktivní pro turisty a to nejen díky službám, které jsou zde poskytovány, ale i díky snaze udržet tento kraj tak krásný a zajímavý. Uvedení roubených stavení v předchozí stav je nejen složité, ale také finančně náročné. Přesto tu jsou během času vidět radikální změny a rozsáhlé rekonstrukce těchto památek.

Cíl mé práce mi pomohlo splnit vytvoření dotazníků a SWOT analýzy, díky kterým jsem zjistila, na jaké úrovni se tato destinace nachází. Vzácí druhy živočichů a rostlin jsou nedílnou součástí tolik atraktivního kraje, protože některé z nich v jiných místech republiky nejsou k již ke spatření.

Tato práce mi přinesla spoustu nových a zajímavých informací, o kterých jsem do této doby vůbec nevěděla.

Z výsledného průzkumu je možné vidět, jak se turisté do této oblasti velice rádi vracejí. Někteří častěji a to i několikrát v roce, jiní preferují pouze určitou část roku. Protože je tento kraj malý, není možné očekávat obrovské přílivy turistů. To má také za následek uzavření některých ubytovacích a stravovacích zařízení zejména v zimním období, což není pro některé nadšence dobrou zprávou.

Na druhé straně nelze zapomenout na to, že díky dotacím a podnikatelům, kteří mají o udržení tohoto kraje zájem, spatřujeme neustále nové objekty či kulturní akce, které kraj zlepšují, zvýrazňují a přitahují tak více turistů.

# Souhrn

Cílem mé práce bylo zaměřit se na CHKO Kokořínsko jako turistickou destinaci. Toto téma jsem si vybrala, protože v této oblasti vyrůstám od svého dětství a proto je mi také velice blízké.

V první části jsem se zaměřila na Kokořínsko obecně. Snažila jsem se čtenářům přiblížit krajinu, přírodu, lidové zvyky, tradice a památky. Každý by měl vědět, co se v dané oblasti nachází a co zde může potkat či vidět.

V části druhé jsem se věnovala využití této oblasti pro cestovní ruch. Snažila jsem se zjistit, co sem turisty láká, proč se sem znovu vracejí a co jim zde naopak chybí či čeho je tu pro ně nedostatek. Bez ohledu na rozlišení věkových skupin jsem byla sama překvapena, jak se většina odpovědí shoduje.

K tomuto zjištění mi pomohla metoda získávání informací pomocí dotazníků a následná SWOT analýza, ze které jasně vyplynuly všechny klady a zápory krajiny.

Protože je to celkem malá oblast, nemůžeme očekávat širokou nabídku hotelů či obdobných zařízení. Tato krajina je díky své úžasné přírodě typická zejména pro roubená stavení. Turisté tedy mohou očekávat převážně malé rodinné penziony či obdobná zařízení tohoto typu, která do krajiny skutečně patří a skvěle zapadají. Díky menší návštěvnosti v zimním období také musíme počítat s tím, že celoročnímu provozu se věnují pouze větší a hlavně prosperující penziony. Menší podnikatelé je mají přes zimu většinou mimo provoz.

I přes některé zápory bych Kokořínsko turistům k rekreaci a dovolené určitě doporučila. Každý, kdo tuto chráněnou krajinnou oblast navštívil, určitě na ni rád vzpomíná a pokud je to možné, znovu se sem vrátí.

# Summary

The aim of my work was to specialize in the Protected Landscape of Kokořínsko as a tourist destination. I chose this theme, because I have lived in this area since my childhood and that's why it is very close to me.

In the first part I focused on Kokořínsko generally. I tried to familiarize the readers with the landscape, nature, folk customs, traditions, habits and sights.

In the second part I concentrated on the importance of this area for tourism. I tried to find out what attracts the tourists, why they come back again and what they miss. Regardless of the age, I was surprised at how most of the answers coincide.

The method I used for evaluation was a method of obtaining information through questionnaires and following SWOT analysis from which all the pros and cons of the area clearly emerged.

Because this is a fairly small area, we cannot expect a wide range of hotels or similar facilities. This area is amazing thanks to its nature and particularly the timbered houses. The tourists can expect mainly small family guest houses or similar facilities of this type, which really belong to the landscape and perfectly fit in it. Thanks to the smaller number of visitors in winter we must take into account the fact that only larger and most prosperous guest houses are open. Smaller entrepreneurs close in winter.

Despite some negatives I would recommend Kokořínsko to the tourists for recreation and holiday. Everyone who has visited the Protected Area of Kokořínsko, remembers it and if possible he returns again.

# Seznam použité literatury

## Knihy a publikace

ŠPAČKOVÁ, R. *Putování za paměti mělnické krajiny*. Mělník: Mělnický osvětový a okrašlovací spolek, 2008.

STEHNOVÁ, S. *Pohled do minulosti Kokořínska*. Pšovka: Vydavatelství Santyx, 2008.

ŠULC, F. *Putování s říčkou Pšovskou Kokořínkem*. Pšovka: okrašlovací spolek Kokořínska, 2006.

ZIMERMAN, V.; PILLER, J. *Kokořínsko krásy a zajímavosti*. Mělník: POLYGRAF, 2004.

VÍZDAL, M. *Údolí bílých skal*. Praha: Siréna, 1968.

Kolektiv autorů. *Krajina soutoku*. Mělník: Okresní úřad Mělník, 1995.

VÍTĚZSLAV, M.; HOFMAN, J. *Zelená Klenotnice*. Praha: Středočeské nakladatelství a knihkupectví, 1987.

UZEL, K. *Kokořínsko*. Středočeské nakladatelství a knihkupectví.

NOVOTNÁ, D. *Kokořínsko a České středohoří*. Praha: Nakladatelství freytag & berndt, 2008. ISBN 978-80-7316-299-3. NECHVÍLOVÁ, S., HOLÝ, M., KRÁTKÝ, J. *Partnerství pro cestovní ruch*. Pardubice: První regionální rozvojová a.s., 2006. ISBN 80-903866-1-X.

FORET, M.; FORETOVÁ, V. *Jak rozvíjet místní cestovní ruch*. Praha: Grada Publishing, spol. s. r. o., 2001. ISBN 80-247-0207-X.

KOTLÍKOVÁ, H.; SCHWARTZHOFFOVÁ, E. *Nové trendy v pořádání akcí a událostí (events) v cestovním ruchu*. Praha: Ministerstvo pro místní rozvoj ČR, 2008. ISBN 978-80-87147-04-7.

FRIEDL, K.; KÁRNÍK Z. *Přírodou a památkami středních Čech*. Praha: Tisková, ediční a propagační služba místního hospodářství, 1986.

### **Internetové zdroje**

<http://www.kokorin.cz/cile.htm>

<http://www.kokorinsko.net/ubytovani.htm>

<http://www.kokorinsko.ochranaprirody.cz/>

<http://www.kokorin-kokorinsko.cz/>

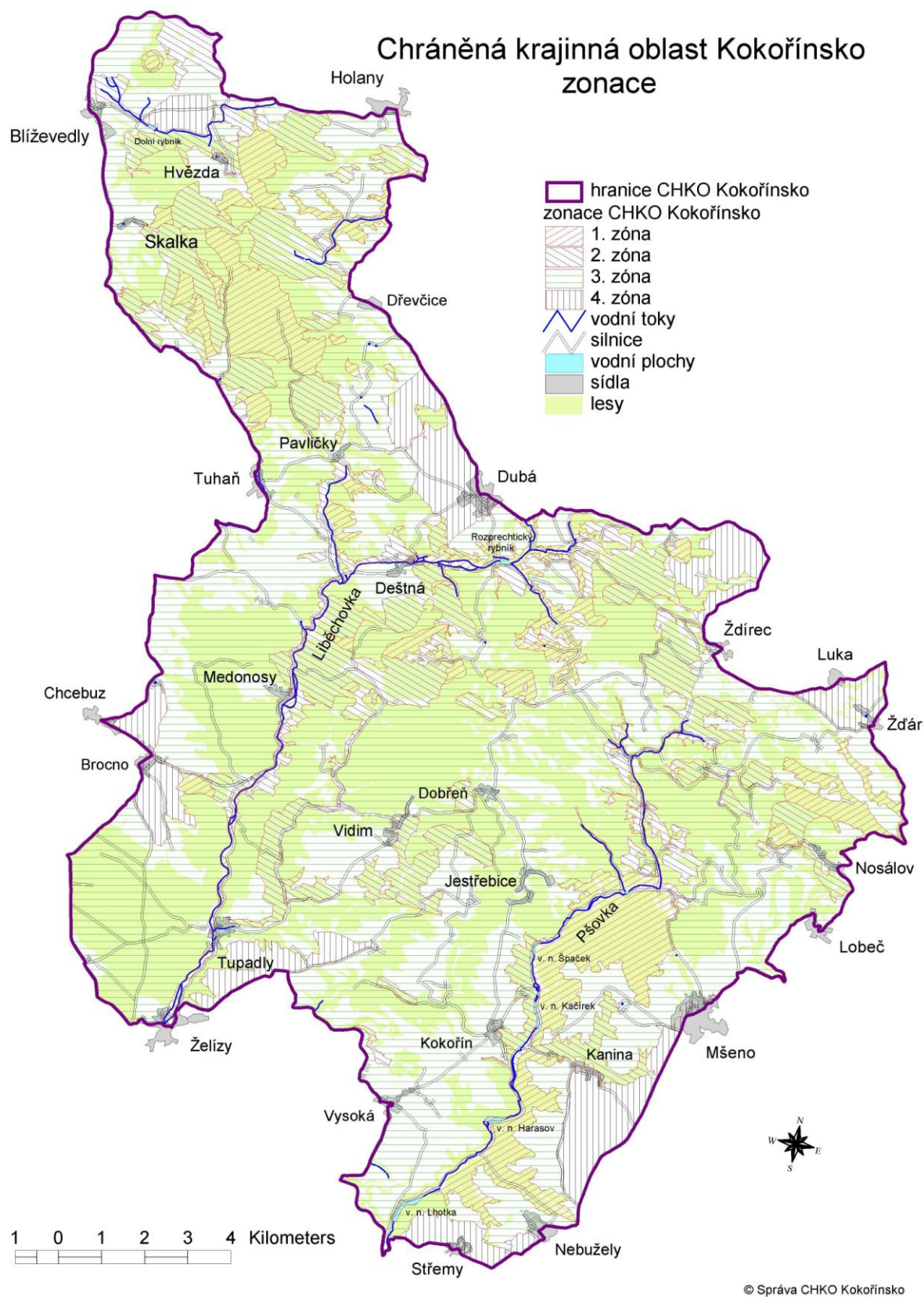
<http://www.velokokorin.cz>

## Seznam příloh

- Příloha č. 1 Mapa CHKO Kokořínsko – zonace
- Příloha č. 2 Hrad Kokořín
- Příloha č. 3 Hrad Harasov
- Příloha č. 4 Zámek Kokořín
- Příloha č. 5 Klemperka
- Příloha č. 6 Kokořínské Pokličky
- Příloha č. 7 Mapa turistických tras
- Příloha č. 8 Seznam značených cyklotras v CHKO Kokořínsko
- Příloha č. 9 Mapa cyklotras
- Příloha č. 10 Dotazník pro návštěvníky CHKO Kokořínsko
- Příloha č. 11 Seznam ubytovacích zařízení v CHKO Kokořínsko včetně adres



## Příloha č. 1 Mapa CHKO Kokořínsko – zonace



Zdroj: <http://www.kokorinsko.ochranaprirody.cz/index.php?cmd=page&id=1637>

## Příloha č. 2 Hrad Kokořín



Zdroj: <http://www.hrad-kokorin.cz/foto17.html>

### Příloha č. 3 Hrad Harasov



Zdroj: [http://www.voltek.cz/archiv02/2005\\_carodejnice/galerie02/ipage00015.htm](http://www.voltek.cz/archiv02/2005_carodejnice/galerie02/ipage00015.htm)

## Příloha č. 4 Zámek Kokořín



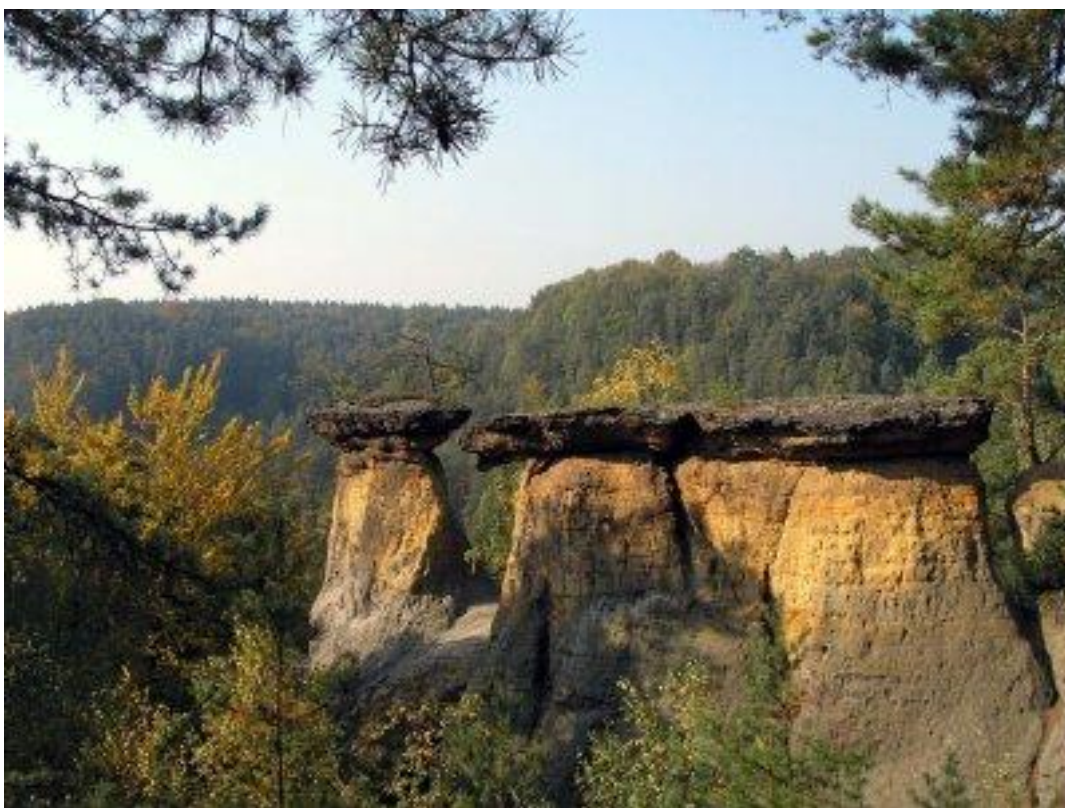
Zdroj: <http://foto.mapy.cz/52418-zamek-Kokorin>

## Příloha č. 5 Klemperka



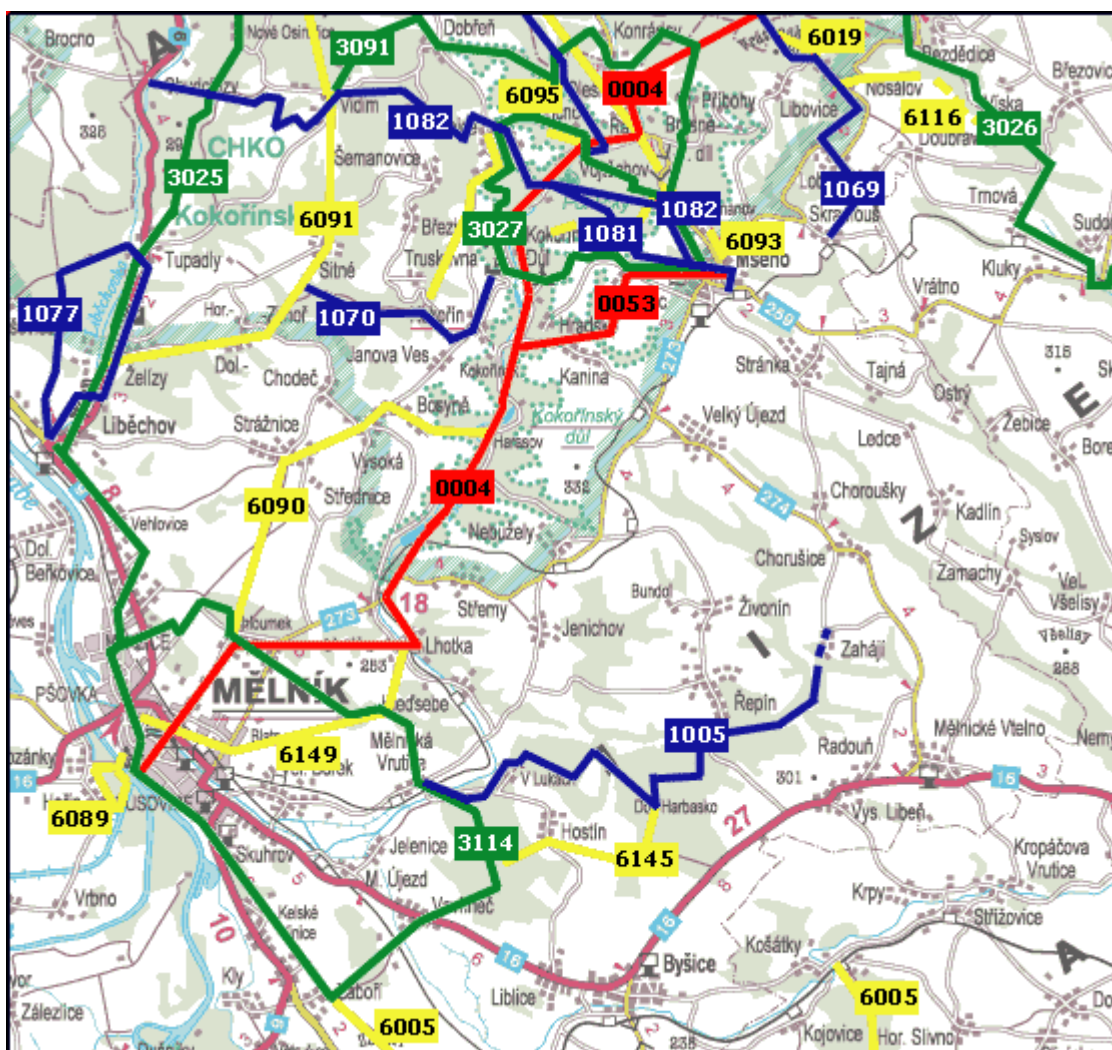
Zdroj: <http://www.kokorin-kokorinsko.cz/nedamy-klemperka.php>

## Příloha č. 6 Kokořínské Pokličky



Zdroj: <http://www.kokorin-kokorinsko.cz/poklicky.php>

## Příloha č. 7 Mapa turistických tras



Zdroj: [http://www.sdruzeniokorinsko.cz/html/mapa\\_trasy.htm](http://www.sdruzeniokorinsko.cz/html/mapa_trasy.htm)

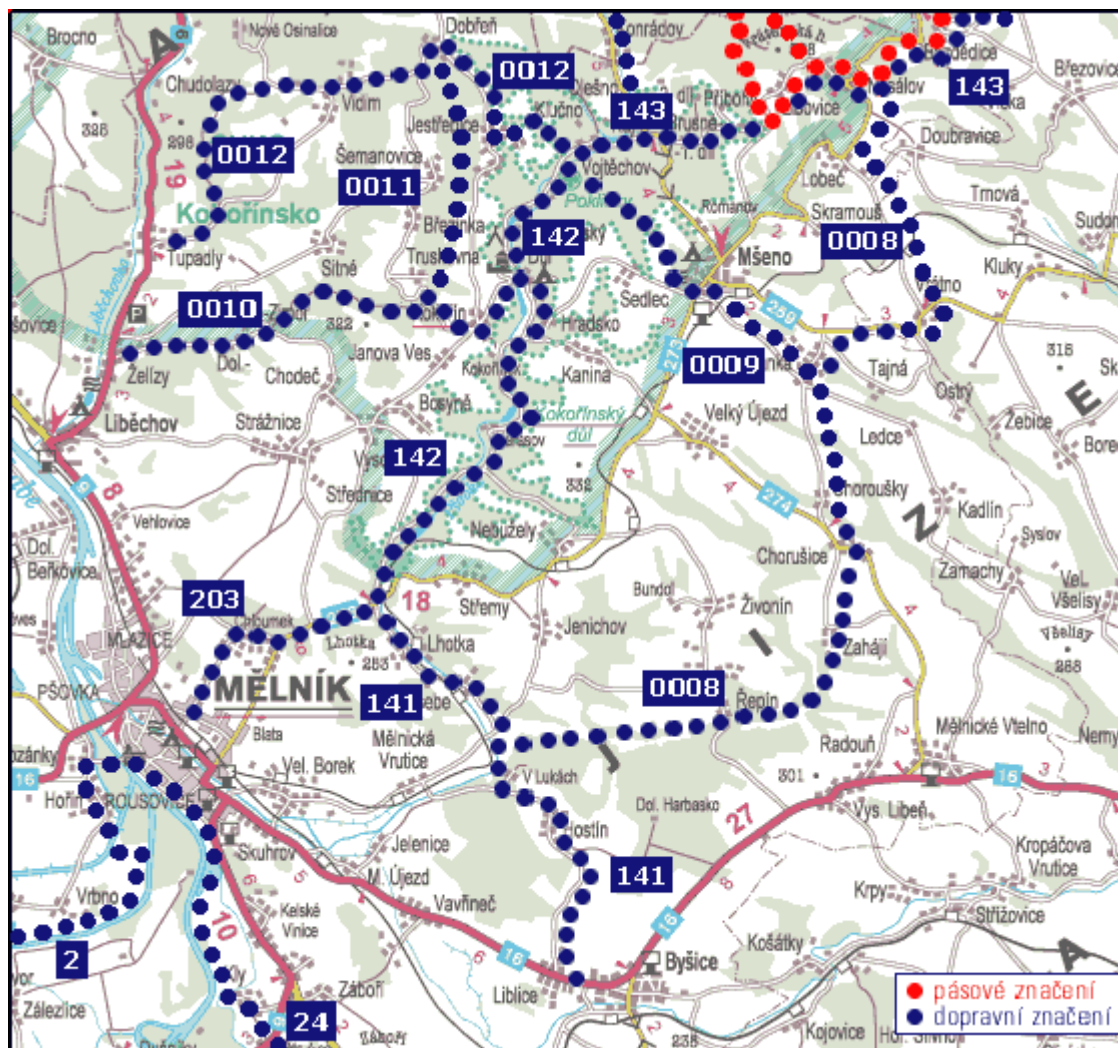
## Příloha č. 8 Seznam značených cyklotras v CHKO Kokořínsko

<b>Číslo trasy</b>	<b>Průběh trasy</b>	<b>km</b>
<a href="#">001</a>	Nosálov - Příbohy(4km) - Houska(7,5km) - Vojetín(9,5km) - Nosálov	15,5
<a href="#">002</a>	Libovice rozc. - Vojetín rozc.	2,5
<a href="#">003</a>	Horní Houska - Tubož(3,5km) - Horní Houska	7
<a href="#">008</a>	V Lukách – Řepínský důl(6km) – Vrátno(19km) – Nosálov	24,5
<a href="#">009</a>	Mělnické Vtelno - Stránka(11,5km) - Mšeno(14km) - Pokličky	18,5
<a href="#">0010</a>	Dolina – Kokořín,obec(2km) – Truskavenský důl(4km) - Želízy	11
<a href="#">0011</a>	Truskavenský důl – Dobřeň	6
<a href="#">0012</a>	Vojtěchov – Dobřeň(5km) – Vidim(7km) – Tupadly(15km) - Liběchov	18
<a href="#">141</a>	Praha - Liblice(27km) - Hostín(31km) - V lukách(33km) - Lhotka	38
<a href="#">142</a>	Lhotka - Kokořínský důl(10km) - Ráj	13
<a href="#">143</a>	Ráj - Nosálov(7km) - Březovice	14
<a href="#">203</a>	Mělník,Vrázova vyhlídka - Chloumek(4km) - Lhotka	9,5
<a href="#">211</a>	Ráj - Tubož	3
<a href="#">8146</a>	U Grobiána - Kanina(2km) - Mělnické Vtelno	16
<a href="#">8169</a>	Lhotecký rybník - Vysoká(4km) - Zimořský důl	7
<a href="#">8170</a>	Mlýn Kroužek - Nebužely(2km) - Řepínský důl	10

Zdroj: <http://velokokorin.info/stezka.html>



## Příloha č. 9 Mapa cyklotras



Zdroj: [http://www.sdruzenikokorinsko.cz/html/mapa\\_cyklotrasy.htm](http://www.sdruzenikokorinsko.cz/html/mapa_cyklotrasy.htm)

## Příloha č. 10 Dotazník pro návštěvníky CHKO Kokořínsko

### Dotazník pro návštěvníky CHKO Kokořínsko

1) **Jaké ubytovací zařízení upřednostňujete? (zakřížkujte)**

Hotel	<input type="checkbox"/>
Hotel garni	<input type="checkbox"/>
Motel	<input type="checkbox"/>
Penzion	<input type="checkbox"/>
Kemp	<input type="checkbox"/>
Jiná- uveďte	<input type="checkbox"/>

2) **Kde by mělo být zařízení situované? Ohodnoťte dle Vašich priorit 1 pro nejoblíbenější až 4 pro nejméně oblíbené**

Spíše rušnější část s více obyvateli a kulturou	
Spíše v klidné části s méně obyvateli	
V zalesněné části, kde je naprosté soukromí	
U hlavních dopravních tepen	

3) **Jaká ubytovací kapacita Vám nejvíce vyhovuje v ubytovacím zařízení? (zakřížkujte)**

Počet lůžek	
0-10	<input type="checkbox"/>
11-20	<input type="checkbox"/>
21-30	<input type="checkbox"/>
31-50	<input type="checkbox"/>
50-100	<input type="checkbox"/>
101 a více	<input type="checkbox"/>

4) **Kolik dní jste v oblasti nejčastěji pobýval/a? (zakřížkujte)**

1 den	<input type="checkbox"/>
3 dny	<input type="checkbox"/>
5 dní	<input type="checkbox"/>
Týden	<input type="checkbox"/>
Více jak týden	<input type="checkbox"/>

5) **Které měsíce nejvíce využíváte k navštívení oblasti? (uveďte)**

**6) Díky kterým službám jste dané zařízení navštívili/navštěvujete? (zakřížkujte)**

Bazén	<input type="checkbox"/>	Tenisové kurty	<input type="checkbox"/>	Dětská hřiště	<input type="checkbox"/>	Cykloturistika	<input type="checkbox"/>	Agroturistika	<input type="checkbox"/>
Fitness	<input type="checkbox"/>	Rybaření	<input type="checkbox"/>	Společenské večery	<input type="checkbox"/>	Přírodní koupaliště	<input type="checkbox"/>	Soukromé parkování	<input type="checkbox"/>
Masáže	<input type="checkbox"/>	Restaurace	<input type="checkbox"/>	Balíčky služeb	<input type="checkbox"/>	Sauna	<input type="checkbox"/>	Vzdělávání	<input type="checkbox"/>

**7) Jaké služby byste v kraji, případně ubytovacím zařízení, zlepšil/a? Čeho je zde pro Vás nedostatek či Vás to nějak omezuje? (uveďte služby)**

---

## **Příloha č. 11 Seznam ubytovacích zařízení v CHKO Kokořínsko včetně adres**

Penzion Malba, Kokořínský Důl 38, 277 23

Penzion Milča, Kokořínský Důl 54, 277 23

Penzion a restaurace V Ráji, Ráj 07, 277 35

Penzion Roubena, Truskavna 3, 277 23

Penzion Ráj, Litice 10, 471 01

Pobuda – restaurace, vinárna, bufet, Kokořínský Důl, 277 23

Hotel Tupadly, Tupadly, 277 21

Motel a motorest Sv. Kryštof, Tupadly 78, 277 21

Autocamp Kokořín, Kokořínský Důl, 277 23

Rodinná usedlost Selský Dvůr, Dolní Heřmánky 8, 471 41

Zdroj: Vlastní zdroj

## Informační centrum a knihovna VŠO

### ZÁZNAM O BAKALÁŘSKÉ PRÁCI

AUTOR	Jana Luňáková, Dis.
NÁZEV BP/DP	Kokořínsko CHKO – analýza využití oblasti pro CR
Studijní program	MEZINÁRODNÍ TERITORIÁLNÍ STUDIA
STUDIJNÍ OBOR	CESTOVNÍ RUCH
Rok obhajoby	2010
Počet stran	53
Počet příloh	11
VEDOUCÍ	Ing. Eva Zbořilová
ANOTACE	Práce byla zaměřena na využití oblasti CHKO Kokořínsko pro cestovní ruch a díky analýzám a dotazníkovým průzkumům bylo zjištěno, jak je oblast pro toto využití zajímavá a důležitá.
KLÍČOVÁ SLOVA	CHKO, Kokořín, Kokořínsko, památky, analýza, turistika
MÍSTO ULOŽENÍ	KNIHOVNA VŠO
SIGNATURA (vyplní prac. knihovny)	